

Prevence a SEPA

Roman Petrenko, 12. 6. 2023



Roman Petrenko



vedoucí týmu
primární prevence



Národní pedagogický institut
České republiky



Centrum sociálních služeb Praha



Klinika adiktologie
1. LF UK a VFN v Praze

KVALITA V PREVENCI

Dělejme

kvalitní

prevenci

Kvalitní prevence je mj.
založená na důkazech

evidence-based prevence

Důkazy:

- Evaluací ověřené
- Vědecky podložené

Kvalitní prevence:

- včasný začátek, ideálně již v předškolním věku
- rozvoj dovedností pro spokojený život (nespecifická prevence)
- práce v malých skupinách
- aktivní účast cílové skupiny
- orientace na postoje a dovednosti, ne pouze informace
- denormalizace rizikové chování
- podpora protektivních faktorů
- jasný a strukturovaný program

Kvalitní prevence:

- dlouhodobá a kontinuální práce
- časová provázanost programů
- reakce na aktuální potřeby
- max. 30 účastníků, kruhové uspořádání
- interaktivita programu
- nabídka pozitivních alternativ k rizikovému chování
- orientace na změnu postojů

Není prevence:

- Programy založené na pasivním vstřebávání informací (přednášky)
- Programy bez diskuze a reflexe (pouhé sledování filmu)
- Programy založené na odstrašujících příbězích
- Programy realizované osobami bez dostatečného vzdělání a schopností program vést, nebo osobami, které nejsou pro cílovou skupinu důvěryhodné.

Není prevence:

- Kampaně ve sdělovacích prostředcích – mohou zaujmout, ale nemají vliv na změnu chování.
- Testování na přítomnost návykových látek – **NEDĚLAT!!!**.
- Návštěvy vězení.
- Besedy s bývalými uživateli návykových látek
- Nadměrné využívání emocí, strašení.

14 bodů efektivní kyberprevence

- 1) Včasný začátek prevence
- 2) Konkrétní cíl
- 3) Adekvátnost pro cílovou skupinu
- 4) Kontinuita a dlouhodobost působení
- 5) Minimalizace rizik
- 6) Učení dovedností a předávání hodnot
- 7) Celková pozitivní orientace

14 bodů efektivní kyberprevence

8) Vědeckost a aktuálnost

9) Interakce a zapojení

10) Bezpečí dětí

11) Předávání klíčových informací

12) Dostatečná odbornost lektorů

13) Zapojení pedagogů

14) Evaluace a zpětná vazba

Prevence šetří peníze!

**Každá koruna vynaložená do programů
včasné péče se vrátí až čtyřnásobně**

**Žák, který dokončí SŠ, odvede za svůj
život do veřejných rozpočtů v průměru o
2,6 milionu korun více než žák se ZŠ**

Klima školy je zásadní pro
výchovně-vzdělávací proces
a utváření osobnosti dítěte!

DOPORUČENÍ PRO NASTAVENÍ PREVENCE NA ŠKOLE

1. Škola má obsazenou a integrovanou pozici školního metodika prevence

- **indikátory (měřitelnost):**
 - **1.1 Základní úroveň:** Je na webových stránkách školy veřejně dostupné jméno a kontakt na školního metodika prevence? (popř. úřední hodiny, popis nabídky služeb)
 - **1.2 Rozvojová úroveň:** Konají se ve škole pravidelné porady pracovníků školního poradenského pracoviště (či minimálně školního metodika prevence s vedením školy) a z porad jsou pořizovány zápisy?
 - **1.3 Rozvojová úroveň:** Podstupují školní metodici prevence (pracovníci školního poradenského pracoviště) externí odbornou supervizi (certifikovaným supervizorem) minimálně 2x ročně?

2. Školní metodik prevence je navázán na příslušnou PPP

- **indikátory (měřitelnost):**
- **2.1 Základní úroveň:** Byl ŠMP za posledních 12 měsíců alespoň 2x v osobním či on-line kontaktu s příslušným metodikem prevence z PPP?

3. Školní metodik prevence má potřebné vzdělání

(zejm. studium k výkonu specializovaných činností – prevence sociálně patologických jevů; podle vyhlášky č. 317/2005 Sb. §9c) a dále se v oblasti prevence vzdělává.

- **indikátory (měřitelnost):**
- **3.1 Základní úroveň:** Má ŠMP hotové či alespoň započaté specializační studium?
- **3.2 Rozvojová úroveň:** Absolvoval ŠMP v posledních třech letech nějaké akreditované vzdělávací kurzy, semináře, konference či výcviky k tématu primární prevence rizikového chování (kromě specializačního studia)?

4. Škola má strukturovaný a kvalitní preventivní program

- **indikátory (měřitelnost):**
 - **4.1 Základní úroveň:** Je preventivní program školy veřejně dostupný na webových stránkách školy?
 - **4.2 Základní úroveň:** Je preventivní program školy aktualizovaný na daný školní rok?
 - **4.3 Rozvojová úroveň:** Je preventivní program školy v dostatečné kvalitě, je jeho struktura smysluplná (např. odpovídá principům podle doporučení PCPP či SEPA) a reflektuje priority aktuální Koncepce primární prevence rizikového chování Hlavního města Prahy (duševní zdraví, ošetřování vztahů, nelátkové i látkové závislosti)?
 - **4.4 Rozvojová úroveň:** Má škola registrovaný účet v SEPA a vyplnila škola alespoň jeden plán či výkaz v jednom ze tří posledních školních let (včetně aktuálního)?

5. Škola využívá efektivních programů PPRCH

- **indikátory (měřitelnost):**
- **5.1 Základní úroveň:** Jsou na škole realizovány programy PPRCH poskytované externími organizacemi (či programy metodicky vedené externími organizacemi v případě realizace programů proškolenými pedagogy)?
- **5.2 Rozvojová úroveň:** Je minimálně 50 % programů (z hlediska celkové časové dotace) externího preventivního působení na celé škole je poskytováno realizátory, kteří obdrželi certifikaci MŠMT/NUV či vyjádření o kvalitě programu CSSP?

SYSTÉM PPRCH V ČR



Online systém evidence
preventivních aktivit



Vznik pozice ŠMP

- Specializovaná činnost ŠMP není samostatný druh práce, ale součást práce pedagogického pracovníka
- Určení záležitosti zcela na řediteli školy
- Nedochozí ani ke změně pracovní smlouvy, ani k sjednání dodatku pracovní smlouvy (pokud ale existuje pracovní náplň, je třeba ji doplnit)
- **Ředitel školy ideálně vydá písemný pokyn (ve dvojím vyhotovení), že od stanoveného dne bude dotčený pedagogický pracovník vykonávat tuto specializovanou činnost**
- Pokud má ŠMP hotové studium, je mu vydán nový platový výměr zahrnující specializační příplatek podle § 133 zákoníku práce (příplatek musí být udělen, není to na libovůli ředitele)
- MŠMT: ředitel školy nemůže určit školním metodikem prevence pedagogického pracovníka, který nespĺňuje kvalifikační předpoklad spočívající v absolvování příslušného studia (*Petrenko: v praxi na to kašleme, není reálné dodržet*)

Školní poradenské pracoviště - složení

Výchovný poradce



- **pozice musí být obsazena**
- klasický učitel „s funkcí navíc“
- musí absolvovat 250 hodin specializačního studia
- řeší žáky se speciálními vzdělávacími potřebami, podpůrná opatření, inkluze, kariérové poradenství
- často řeší též kázeňské prohřešky
- má snížený rozsah přímé vyučovací činnosti (1-5 hodin týdně)

Metodik prevence



- **pozice musí být obsazena**
- klasický učitel „s funkcí navíc“
- musí absolvovat 250 hodin specializačního studia
- zpracovává preventivní program školy, řeší rizikové chování žáků, šikanu atd.
- nemá snížený rozsah přímé vyučovací činnosti

Školní psycholog



- **pozice nemusí být obsazena**
- vystudovaný psycholog
- řeší případnou diagnostiku žáků, poskytuje individuální konzultace žákům, pedagogům i rodičům, krizovou intervenci, skupinovou práci s žáky na klima třídy
- velikost úvazku podle prac. smlouvy (většinou 0,5)

Speciální pedagog



- **pozice nemusí být obsazena**
- vystudovaný speciální pedagog
- řeší vyhledávání žáků se speciálními vzdělávacími potřebami, individuální speciálně pedagogickou péči – reedukační a stimulační činnosti, vytváření individuálního vzdělávacího plánu pro žáky se SVP
- velikost úvazku podle pracovní smlouvy

ŠKOLNÍ PORADENSKÉ PRACOVNÍŠTĚ (ŠPP)

- školní metodik prevence
- výchovný poradce
- školní speciální pedagog
- školní psycholog
- kariérový poradce
- sociální pedagog
- asistenti pedagoga

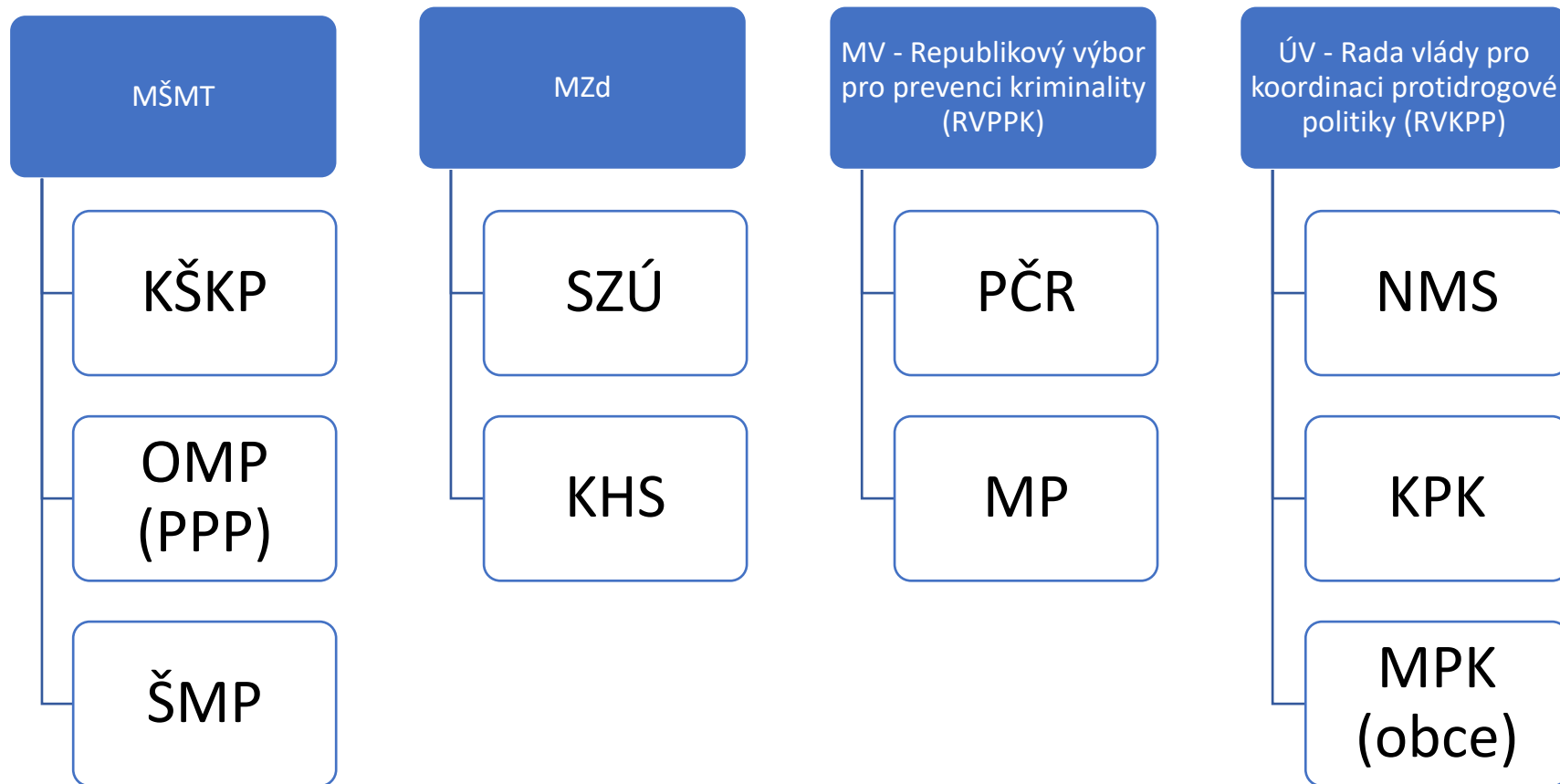
ŠKOLSKÁ PORADENSKÁ ZAŘÍZENÍ (ŠPZ)

- Pedagogicko-psychologické poradny (PPP)
- Speciálně pedagogická centra (SPC)

STŘEDISKA VÝCHOVNÉ PÉČE (SVP)

cílem je předcházet vzniku a rozvoji negativních projevů chování dětí nebo narušení jejich zdravého vývoje, zmírňovat, nebo odstraňovat příčiny nebo důsledky již rozvinutých poruch chování a negativních jevů v sociálním vývoji a přispívat ke zdravému osobnostnímu rozvoji dětí

System řízení



KŠKP = Krajský školský koordinátor prevence

OMP = Oblastní/obvodní metodik prevence

SZÚ = Státní zdravotní ústav

KHS = Krajská hygienická stanice

PČR = Policie ČR

MP = Městská policie

NMS = Národní monitorovací středisko

KPK = Krajský protidrogový koordinátor

MPK = Místní protidrogový koordinátor

LEGISLATIVA



Legislativní zdroje PPRCH

[Zákon č. 561/2004 Sb.](#), školský zákon

[Vyhláška č. 48/2005 Sb.](#) o základním vzdělávání a některých náležitostech plnění povinné školní docházky (výchovní opatření nepatří do prevence)

[Vyhláška č. 13/2005 Sb.](#) o středním vzdělávání a vzdělávání v konzervatoři

[Vyhláška č. 27/2016 Sb.](#) o vzdělávání žáků se speciálními vzdělávacími potřebami a žáků nadaných

[Vyhláška č. 72/2005 Sb.](#) o poskytování poradenských služeb ve školách a školských poradenských zařízeních

[Zákon č. 563/2004 Sb.](#) o pedagogických pracovnících a o změně některých zákonů

[Vyhláška č. 317/2005 Sb.](#) o dalším vzdělávání pedagogických pracovníků, akreditační komisi a kariérním systému pedagogických pracovníků

[Zákon č. 109/2002 Sb.](#) o výkonu ústavní výchovy nebo ochranné výchovy ve školských zařízeních a o preventivně výchovné péči ve školských zařízeních a o změně dalších zákonů

[Zákon č. 359/1999 Sb.](#) o sociálně-právní ochraně dětí (OSPOD)

[Zákon č. 65/2017 Sb.](#) o ochraně zdraví před škodlivými účinky návykových látek (tzv. protikuřácký zákon)

Co říká školský zákon?

- **Bezpečnost a ochrana zdraví ve školách a školských zařízeních (§ 29)**
- **(1)** Školy a školská zařízení jsou při vzdělávání a s ním přímo souvisejících činnostech a při poskytování školských služeb povinny přihlížet k základním fyziologickým potřebám dětí, žáků a studentů a **vytvářet podmínky pro** jejich zdravý vývoj a pro **předcházení vzniku sociálně patologických jevů.**

Co říká Vyhláška o poskytování poradenských služeb ve školách?

- Škola (§ 7)
- **(1) Ředitel** základní, střední a vyšší odborné školy **zabezpečuje poskytování poradenských služeb ve škole školním poradenským pracovištěm**, ve kterém působí zpravidla výchovný poradce a školní metodik prevence, kteří spolupracují zejména s třídními učiteli, učiteli výchov, případně s dalšími pedagogickými pracovníky školy.

Co říká Vyhláška o poskytování poradenských služeb ve školách?

- Škola (§ 7)
- **(3) Škola zpracovává a uskutečňuje program poradenských služeb ve škole**, který zahrnuje popis a vymezení rozsahu činností pedagogických pracovníků uvedených v odstavci 1,
preventivní program školy včetně strategie předcházení školní neúspěšnosti, šikaně a dalším projevům rizikového chování.

Co říká Vyhláška o poskytování poradenských služeb ve školách?

- Povinné části/přílohy PPŠ:
 - Strategie předcházení školní neúspěšnosti
 - Strategie předcházení šikaně (Školní program proti šikanování)
 - Krizové plány

Co říká Vyhláška o poskytování poradenských služeb ve školách?

- Příloha č. 3 k vyhlášce č. 72/2005 Sb.
- **Standardní činnosti školy**
 - **II. Standardní činnosti školního metodika prevence**
 - II.I. Metodické a koordinační činnosti
 - II.II. Informační činnosti
 - II.III. Poradenské činnosti

Metodik

vs.

Lektor

ŠPPRCH

Co říká Vyhláška o poskytování poradenských služeb ve školách?

- **1.** Koordinace **tvorby, kontrola, evaluace** a participace při realizaci (minimálního) **preventivního programu školy.**
- **3. Vedení a průběžné aktualizování databáze spolupracovníků školy** pro oblast prevence rizikového chování, zejména orgánů státní správy a samosprávy (...)

Co říká Vyhláška o poskytování poradenských služeb ve školách?

- **4. Předávání informací** a zpráv o realizovaných preventivních programech zákonným zástupcům, pedagogickým pracovníkům školy a **školskému poradenskému zařízení**.
- **5.** Vedení dokumentace, evidence a administrativa související se standardními činnostmi v souladu se zákonem o ochraně osobních údajů a předávání informací o realizovaných preventivních programech školy pro potřeby zpracování analýz, statistik a **krajských plánů prevence**.

II. Standardní činnosti školního metodika prevence

I. Metodické a koordinační činnosti

1. Koordinace tvorby, kontrola, evaluace a participace při realizaci minimálního preventivního programu školy.
2. Koordinace a participace na realizaci aktivit školy zaměřených na prevenci záškoláctví, závislostí, násilí, vandalismu, sexuálního zneužívání, zneužívání sektami, rasismu a xenofobie, prekriminálního a kriminálního chování, rizikových projevů sebepoškození a dalších projevů rizikového chování.
3. Metodické vedení činnosti pedagogických pracovníků školy v oblasti prevence rizikového chování. Vyhledávání a nastavení vhodné podpory směřující k odstranění rizikového chování.
4. Koordinace vzdělávání pedagogických pracovníků školy v oblasti prevence rizikového chování.
5. Individuální a skupinová práce se žáky a studenty s obtížemi v adaptaci, se sociálně-vztahovými problémy, s rizikovým chováním a problémy, které negativně ovlivňují jejich vzdělávání.
6. Koordinace přípravy a realizace aktivit zaměřených na zapojování multikulturních prvků do vzdělávacího procesu a na integraci žáků/cizinců; prioritou v rámci tohoto procesu je prevence rasismu, xenofobie a dalších jevů, které souvisejí s přijímáním odlišnosti.
7. Koordinace spolupráce školy s orgány státní správy a samosprávy, které mají v kompetenci problematiku prevence rizikového chování, s metodikem preventivních aktivit v poradně a s poradenskými, terapeutickými, preventivními, krizovými, a dalšími odbornými pracovišti, zařízeními a institucemi, které působí v oblasti prevence rizikového chování.
8. Kontaktování odpovídajícího odborného pracoviště a participace na intervenci a následné péči v případě akutního výskytu rizikového chování.
9. Shromažďování odborných zpráv a informací o žácích v poradenské péči specializovaných poradenských zařízení v rámci prevence rizikového chování v souladu se zákonem o ochraně osobních údajů.
10. Vedení písemných záznamů umožňujících doložit rozsah a obsah činnosti školního metodika prevence, navržená a realizovaná opatření.

II. Informační činnosti

1. Zajišťování a předávání odborných informací o problematice rizikového chování, o nabídkách programů a projektů, o metodách a formách specifické primární prevence pedagogickým pracovníkům školy.
2. Prezentace výsledků preventivní práce školy, získávání nových odborných informací a zkušeností.
3. Vedení a průběžné aktualizování databáze spolupracovníků školy pro oblast prevence rizikového chování, zejména orgánů státní správy a samosprávy, středisek výchovné péče, poskytovatelů sociálních služeb, zdravotnických zařízení, Policie České republiky, orgánů sociálně-právní ochrany dětí, nestátních organizací působících v oblasti prevence, center krizové intervence a dalších zařízení, institucí a jednotlivých odborníků.
4. Předávání informací a zpráv o realizovaných preventivních programech zákonným zástupcům, pedagogickým pracovníkům školy a školskému poradenskému zařízení.
5. Vedení dokumentace, evidence a administrativa související se standardními činnostmi v souladu se zákonem o ochraně osobních údajů a předávání informací o realizovaných preventivních programech školy pro potřeby zpracování analýz, statistik a krajských plánů prevence.

III. Poradenské činnosti

1. Vyhledávání a orientační šetření žáků s rizikem či projevy rizikového chování; poskytování poradenských služeb těmto žákům a jejich zákonným zástupcům, případně zajišťování péče odpovídajícího odborného pracoviště ve spolupráci s třídními učiteli.
2. Spolupráce s třídními učiteli při zachycování varovných signálů spojených s možností rozvoje rizikového chování u jednotlivých žáků a tříd a participace na sledování úrovně rizikových faktorů, které jsou významné pro rozvoj rizikového chování ve škole.
3. Příprava podmínek pro integraci žáků se specifickými poruchami chování ve škole a koordinace poskytování poradenských a preventivních služeb těmto žákům školou a specializovanými školskými zařízeními.

**JAK NA
PREVENTIVNÍ
PROGRAM ŠKOLY**

Opory pro tvorbu preventivního programu školy

A) Formulář „Žufňa“

(www.prevence-praha.cz/index.php/mpp.html)

B) On-line systém SEPA

(www.preventivni-aktivita.cz/)

Formulář „Žufňa“

Školní rok:

Minimální preventivní program

1. ZÁKLADNÍ ÚDAJE O ŠKOLE (metodika str. 6)

Název a adresa školy, pro kterou platí tento MPP	<input type="text"/>
Jméno a příjmení ředitele	<input type="text"/>
Telefon na ředitele	<input type="text"/>
E-mail na ředitele	<input type="text"/>

Jméno školního metodika prevence	<input type="text"/>
Telefon	<input type="text"/>
E-mail	<input type="text"/>
Specializační studium	Ano <input type="checkbox"/> Studuje <input type="checkbox"/> Ne <input type="checkbox"/>
Realizátor vzdělávání	<input type="text"/>

Jméno výchovného poradce	<input type="text"/>
Telefon	<input type="text"/>
E-mail	<input type="text"/>
Specializační studium	Ano <input type="checkbox"/> Studuje <input type="checkbox"/> Ne <input type="checkbox"/>
Realizátor vzdělávání	<input type="text"/>

Jméno školního psychologa	<input type="text"/>
Telefon	<input type="text"/>
E-mail	<input type="text"/>

	Počet tříd	Počet žáků/studentů	Počet ped. pracovníků
ZŠ - I. stupeň	<input type="text"/>	<input type="text"/>	<input type="text"/>
ZŠ - II. stupeň	<input type="text"/>	<input type="text"/>	<input type="text"/>
Víceleté gymnázium	<input type="text"/>	<input type="text"/>	<input type="text"/>
4leté gymnázium	<input type="text"/>	<input type="text"/>	<input type="text"/>
SŠ - ostatní	<input type="text"/>	<input type="text"/>	<input type="text"/>
Celkem pedagogů na škole	<input type="text"/>	<input type="text"/>	<input type="text"/>

* Jedná se o celkový počet pedagogů na Vaší škole. Nejedná se o součet údajů uvedených výše (někteří pedagogové mohou učít na více stupních zároveň).

2. STRUČNÁ ANALÝZA SITUACE (metodika str. 7)

(Cílem analýzy situace je subjektivní pohled školy na aktuální realitu, ve které se nachází. Měla by být stručná (max. 20-25 vět), věcná a mít hodnotící charakter.)

¶
¶
¶
¶
¶
¶
¶
¶
¶
¶

3. STANOVENÍ CÍLŮ MPP (metodika str. 12)

(stanovení krátkodobých cílů MPP pro daný rok, zdůvodnění cílů a jejich návaznost na Preventivní strategii školy)

Cíl	<input type="text"/>
Ukazatele dosažení cíle	<input type="text"/>
Zdůvodnění cíle	<input type="text"/>
Návaznost na dlouhodobé cíle	<input type="text"/>

Cíl	<input type="text"/>
Ukazatele dosažení cíle	<input type="text"/>
Zdůvodnění cíle	<input type="text"/>
Návaznost na dlouhodobé cíle	<input type="text"/>

(tabulku lze rozšířit dle potřeby) – označte požadovanou tabulku a zkopírujte.

¶
¶
¶
¶

4. SKLADBA AKTIVIT MPP PRO JEDNOTLIVÉ CÍLOVÉ SKUPINY (metodika str. 14)

¶

a) Pedagogové

Název odborné zaměření vzdělávání	<input type="text"/>
Stručná charakteristika	<input type="text"/>
Realizátor/lektor	<input type="text"/>
Počet proškolených pedagogů	<input type="text"/>
Počet hodin	<input type="text"/>
Termín konání	<input type="text"/>

(tabulku lze rozšířit dle potřeby) – označte požadovanou tabulku a zkopírujte.

¶

¶ Konec oddílu (další stránka).....

Pět kroků k tvorbě PPŠ

- Krok 1.: Charakterizujte Vaší školu
- Krok 2.: Analyzujte výchozí situaci
 - *1. Zmapování vnějších a vnitřních zdrojů*
 - *2. Monitoring*
 - *3. Analýza výchozí situace*
- Krok 3.: Stanovte cíle MPP
- Krok 4.: Vytvořte soubor aktivit pro jednotlivé cílové skupiny
- Krok 5.: Proveďte evaluaci



**Online systém evidence
preventivních aktivit**

www.preventivni-aktivita.cz

**SEPA je nástroj
na podporu práce ŠMP
a pro komunikaci mezi
školou, poradnou a krajem**

Část 2: Školní metodik prevence

1) Jméno a příjmení školního metodika prevence:

Nápověda: jak se jmenujete vy nebo školní metodik prevence, za kterého tuto část vyplňujete.

2) Kolik let celkem Vy osobně vykonáváte funkci školního metodika prevence?

Nápověda: započítejte i roky, kdy jste funkci ŠMP vykonával/a na jiné škole.

3) Zastáváte Vy osobně na vaší škole, mimo školního metodika prevence, také nějaké další funkce?

Nápověda: můžete vybrat i více možností, popř. doplnit vlastní.

- Ne
- Ano, třídní učitel/ka
- Ano, výchovný poradce/kyně
- Ano, zástupce/kyně ředitele/ky školy
- Ano, ředitel/ka školy
- Ano, jiné (prosím, vypište)

Jiné - doplňte

4) Máte ukončené akreditované studium k výkonu specializovaných činností pro školní metodiky prevence podle § 9 vyhlášky č. 317/2005 Sb.?

Nápověda: akreditované studium k výkonu specializovaných činností v délce trvání nejméně 250 hodin ukončené obhajobou závěrečné písemné práce a závěrečnou zkouškou před komisí podle § 9 vyhlášky č. 317/2005 Sb., o dalším vzdělávání pedagogických pracovníků.

5) Plánujete v nadcházejícím školním roce Vy osobně v rámci zvyšování své kvalifikace účast na nějakých vzdělávacích kurzech, seminářích, konferencích či výcvicích k tématu primární prevence rizikového chování (kromě specializačního studia)? Uveďte

Část 3: Specifická prevence obsažená ve školním vzdělávacím programu

1) Pokuste se realisticky odhadnout, jaký rozsah specifické prevence je podle plánu obsažen ve školním vzdělávacím programu pro jednotlivé ročníky. Cílem je zmapovat reálný stav na škole, tj. kolik času učitelé věnují specifické prevenci v rámci výuky. Při jednotlivými vyučujícími.

Příklad: Velmi často se může aktivita týkat více typů rizikového chování zároveň, v takovém případě čas započítejte jen jednou, a to do toho typu rizikového chování, který danou aktivitu co nejvíce vystihuje. Vyplňte pouze v ročnících, které jsou pro vaši

Nápověda: neexistuje předepsané penzum hodin specifického preventivního působení, které mají žáci k jednotlivým typům rizikového chování v rámci školního vzdělávacího programu absolvovat. Každá škola by při stanovování rozsahu a zacílení svého preventivního programu studentů, analýzy prostředí, svých zkušeností apod.

Publikace Návrh doporučené struktury minimálního preventivního programu prevence rizikového chování pro základní školy (dostupná na <http://www.adiktologie.cz/cz/articles/download/5089/MINIM-PREVENT-PROGRAM-web-pdf>) doporučuje pro 9 ročníků povinné školní do působení včleněných do školního vzdělávacího programu.

Stavební kameny SEPA

- On-line sdílené webové rozhraní
- Podporovat rozvoj kvalitního preventivního programu školy

Výhody SEPA

- Podpora pro školy v plnění zákonných povinností
- Podporuje tvorbu kvalitního PPŠ a jeho evaluace
- Nástroj pro jednoduché a jasné vykázání preventivních aktivit
- Strukturuje práci ŠMP a dává mu oporu
- Systém SEPA využívá téměř 2 000 škol v celé ČR
- Používání SEPA respektuje Česká školní inspekce
- Registrace i používání SEPA je kompletně zdarma

Nevýhody SEPA

- Investice času
- Odpovědi jsou zjednodušující a subjektivní
- Překrývá se s jinými systémy

preventivni-aktivity.cz

SYSTÉM EVIDENCE PREVENTIVNÍCH AKTIVIT

Přihlásit se

Školní metodik prevence před začátkem každého školního roku sestavuje preventivní program školy. V průběhu školního roku monitoruje oblast rizikového chování, eviduje všechny uskutečněné preventivní aktivity. Na konci školního roku vyhodnocuje stav a aktivity za uplynulý školní rok. Způsob, rozsah a úroveň evidence prováděných preventivních aktivit a zpracování souhrnné zprávy za uplynulé období byly napříč školami nejednotné.

On-line systém evidence preventivních aktivit (dále jen SEPA) má za cíl sjednotit a zjednodušit podobu plánování preventivních aktivit na školách a jejich hodnocení na konci roku.

SEPA vychází z koncepce preventivního programu školy. SEPA je zaměřen na správu informací o preventivních aktivitách na školách tak, aby byl jednotný pro všechny základní a střední školy v České republice.

Pro plánování prevence rizikového chování na začátku školního roku slouží modul Plán. Ke zpětné (auto)evaluaci a reflexi programů, které byly v daném školním roce realizovány, slouží modul Výkaz. Snahou autorů SEPA bylo současně vyvážit výpovědní hodnotu vyjádřenou objemem informací s co možná nejmenší administrativní zátěží pro školu, resp. osobu, která údaje shromažďuje, eviduje a vykazuje.

SEPA poskytuje školám a jejich pracovníkům, kteří se podílejí na realizaci programů prevence rizikového chování, nástroj k tvorbě uceleného přehledu o primární prevenci na školách. Zároveň má SEPA napomoci ke snazšímu zaznamenávání informací o všech aktivitách v oblasti primární prevence na školách, které se stávají podkladem pro spolupráci s oblastním metodikem prevence. SEPA umožňuje prostřednictvím sběru informací o stavu školské primární prevence v České republice poskytovat souhrnná data pro tvorbu efektivních a žádoucích koncepčních strategií a další podpory v oblasti prevence na místní, krajské i národní úrovni.

Odkaz na instruktážní videa: videokanál na Youtube

Přihlásit se / Nový účet

SLEDUJTE NÁS NA:



DOPORUČUJEME:

- Klinika adiktologie
- NPI ČR (NÚV)
- Odborná společnost pro prevenci rizikového chování OSPRCh
- MŠMT (metodické pokyny)
- Pražské centrum primární prevence
- Prevence-info.cz

E-LEARNING:

- Technologie a Prevence (TeP)

VÝROČNÍ ZPRÁVY:

- SEPA 2017/2018 [pdf]
- SEPA 2018/2019 [pdf]
- SEPA 2019/2020 [pdf]



Klinika adiktologie
1. LF UK a VFN v Praze



helpdesk@preventivni-aktivity.cz

**DOPORUČENÉ
ODKAZY**

Zajímavé zdroje:

- ČOSIV/SOFA <https://cosiv.cz/> - skvělé vzdělávání a metodické materiály
- Centrum Locika <https://www.centrumlocika.cz/> - skvělé materiály pro šíření ve škole (např. plakáty na nástěnky)
- Nevypuť Duši <https://nevypustdusi.cz/> – nejlepší org. pro duševní zdraví
- Šance dětem <https://sancedetem.cz/> - portál Nadace Sirius pro rodiče i odborníky (ověřené informace k řadě témat)
- Pražské centrum primární prevence - <http://www.prevence-praha.cz/> - najdete tam mj. tipy na vzdělávací akce a konference v Praze
- NPI <https://www.npi.cz/> - nabídka vzdělávání
- Školní poradenství v praxi - <https://obchod.wolterskluwer.cz/cz/skolni-poradenstvi-v-praxi.p1431.html>, zajímavý časopis, ale zpoplatněný
- Časopis Prevence – vydává organizace Život bez závislostí
- Každoroční konference [PPRCH](#) na podzim v Praze

Další odkazy:

Metodická doporučení a metodické pokyny v oblasti primární prevence rizikového chování schválená MŠMT.

<https://www.msmt.cz/vzdelavani/socialni-programy/metodicke-dokumenty-doporuceni-a-pokyny>

Metodické doporučení pro pedagogy „Co dělat když pro oblast psychické krize / duševního onemocnění u žáka“ (Petrenko: není schválené MŠMT, ale využijte ho, jako kdyby bylo).

<https://www.blaznis-no-a.cz/nezarazene/metodicke-doporuceni-pro-pedagogy-co-delat-kdyz-pro-oblast-psychicke-krize-dusevniho-onemocneni-u-zaka/>

Vyhláška č. 72 Vyhláška o poskytování poradenských služeb ve školách a školských poradenských zařízeních

<https://www.zakonyprolidi.cz/cs/2005-72>

Standardní činnosti školního metodika prevence (příloha vyhlášky)

<https://www.zakonyprolidi.cz/cs/2005-72#prilohy> (Příloha č. 3, bod II)

On-line systém evidence preventivních aktivit (SEPA)

<https://www.preventivni-aktivity.cz/>



Bc. Roman Petrenko

roman.petrenko@anreva.cz