

**Pedagogicko-psychologická poradna Ústeckého kraje  
a Zařízení pro další vzdělávání pedagogických  
pracovníků,  
Teplice, příspěvková organizace**



# Zpráva o činnosti Pedagogicko-psychologické poradny Ústeckého kraje a Zařízení pro další vzdělávání pedagogických pracovníků, Teplice, příspěvková organizace

(dále „PPP ÚK a ZpDVPP“)

## Obsah

1. Základní údaje
2. Přehled pracovníků
3. Údaje o DVPP
4. Údaje o aktivitách a prezentace na veřejnosti
5. Prevence rizikového chování a projektová činnosti
6. Inspekční činnosti
7. Činnost Zařízení pro další vzdělávání pedagogických pracovníků
8. Informace o hospodaření PPP ÚK a ZpDVPP

## Závěr

## 1. Základní údaje

Název	Pedagogicko-psychologická poradna Ústeckého kraje a Zařízení pro další vzdělávání pedagogických pracovníků, Teplice, příspěvková organizace
Sídlo	Lípová 651/9, Teplice
Zřizovatel	Ústecký kraj, Velká Hradební 3118/48, 400 002 Ústí nad Labem
Webové stránky	<a href="http://www.pppuk.cz">www.pppuk.cz</a>
Ředitelka	Mgr. Bc. Blahoslava Pekařová

### Přehled odloučených pracovišť

1. PPP Děčín – Jiřího z Poděbrad 209/19, 405 02 Děčín
2. PPP Chomutov – Na Průhoně 4800, 430 03 Chomutov
3. PPP Kadaň – Fibichova 1129, 432 01 Kadaň,
4. PPP Litoměřice - Palachova 18, 412 01 Litoměřice
5. PPP Louny – Poděbradova 634, 440 01 Louny
6. PPP Most – J. Palacha 1534, 434 01 Most,  
elokované pracoviště Litvínov, Žižkova 121, 416 01 Litvínov
7. PPP Rumburk – Sukova 6, 408 01 Rumburk
8. Roudnice n. L. – Karlovo nám. 71, 413 01 Roudnice nad Labem
9. PPP Ústí n. L. – Čelakovského 703/2, 400 07 Ústí nad Labem
10. PPP Žatec - Smetanovo nám. 331, 438 01 Žatec
11. PPP Teplice – Lípová 651/9, 415 01 Teplice

## 2. Přehled pracovníků

Pracoviště	Psycholog	Speciální pedagog	Sociální pracovníce
Děčín	4	5	1
Chomutov	3	7	2
Kadaň	2	6	1
Litoměřice	3	4	1
Louny	2	2	0
Most	2	6	1
Roudnice n. L.	1	1	1
Rumburk	1	3	1
Teplice	2	8	2
Ústí n. L.	2	7	1
Žatec	1	3	1
Celkem	23	52	12

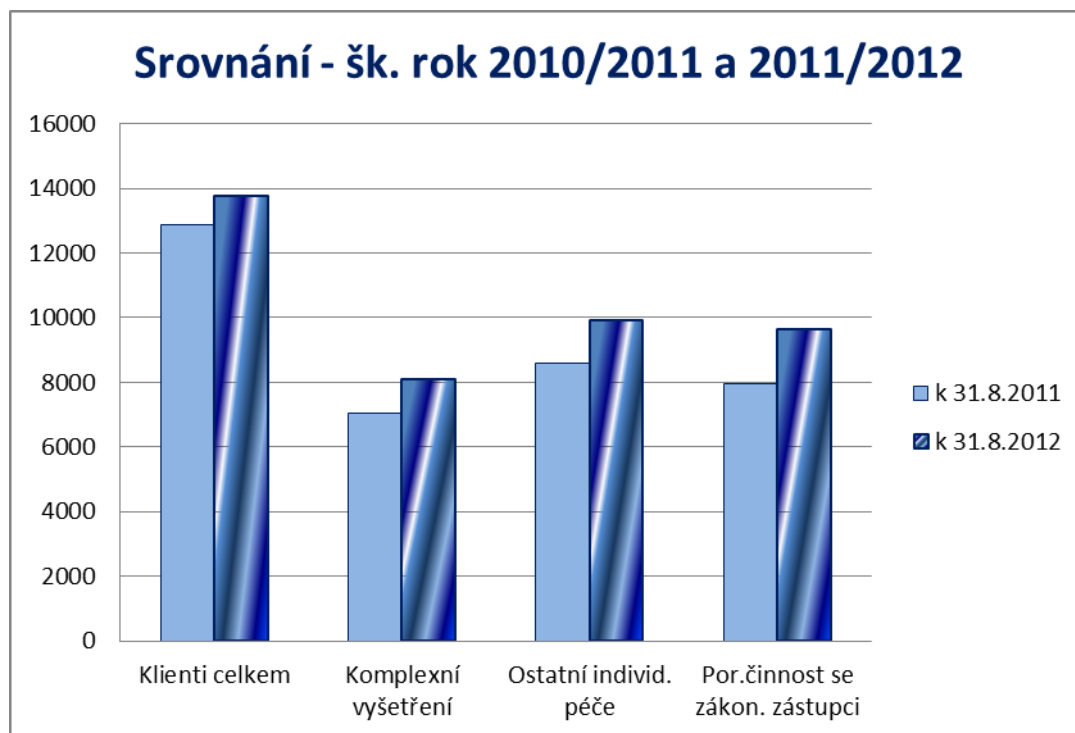
Z celkového počtu pracuje 12 pracovníků na částečný úvazek. V Kadani působí jedna pracovníce zároveň jako logopedický asistent. V Ústí nad Labem jsou 2 nové speciální pedagožky přijaté za pracovníce na MD. Je zde dlouhodobá potřeba jednoho psychologa. V Mostě nastoupil ve školním roce 2011/2012 nový psycholog. V Rumburku posilují pracovní tým dva a v Mostě jeden pracovník v rámci DPP.

## 3. Údaje o DVPP

Většina pracovníků absolvovala během školního roku školení, semináře, konference a podobné akce, které kladně ovlivňují jejich profesní růst. Vybírali akce, které spolufinancují jiné organizace nebo ESF. Tím se snažili minimalizovat finanční náročnost DVPP. Vysoký podíl na zvyšování znalostí v oboru má využívání samostudia. DVPP bylo realizováno v různorodě tematicky zaměřených akcích. Všechna témata úzce souvisejí s celoroční prací a jejich výběr byl jak v zájmu organizace, tak jednotlivců. Některých zajímavých akcí se zúčastnilo více pracovníků. Odborní pedagogičtí pracovníci si prohlubovali znalosti v oblastech speciální pedagogiky a psychologie. V tabulce jsou uvedeny pro názornost rozmanitosti názvy některých akcí a počty zaměstnanců, kteří se v roce 2011/2012 zúčastnili některé akce DVPP.

Pracoviště	Příklady akcí	Počet účastníků
Děčín	Deprese a další psychické potíže v dětském a adolescentním věku Podpora preventivních týmů	5 zaměstnanců
Chomutov	Jak u dětí předcházet dyslexii Manželská a párová terapie Legislativní aspekty drogové problematiky Jak se nestát závislákem	6 zaměstnanců
Kadaň	Tvorba úloh pro mimořádně nadané děti Podpora preventivní týmů Kurs k Roschachově metodě	
Litoměřice	Diagnostika třídních kolektivů Rozvoj čtenářské gramotnosti u dětí s dyslexií Cizí jazyky a specifické poruchy učení Dyslexie v předškolním věku Rozvoj grafomotoriky u dětí předškolního a mladšího školního věku	3 zaměstnanci
Louny	Diagnostika pozornosti; Školou bez překážek; Kurz pro začínající pracovníky PPP a pro začínající školní psychology Výcvik v práci s WISC-III	5 zaměstnanců
Most	Komunikace s problémovým žákem a s rodiči při řešení rizikového chování CARS- I.aII., diagnostika PAS	4 zaměstnanci
Roudnice n. Labem	Šikana jako narušení vztahů ve skupině Problematika vzdělávání cizinců Alternativní vzdělávací metody pro děti se sociálním znevýhodněním	3 zaměstnanci
Rumburk	Standard spec. ped. vyšetření mimořádného nadání ve školském poradenském zařízení Podpora preventivních týmů Kyberšikana; Diagnostika třídy	3 zaměstnanci
Teplice	Nekázeň ve školním prostředí - odměny a tresty Supervize Brauna	8 zaměstnanců
Ústí nad Labem	Zážitkový výcvikový kurz Aspergerův syndrom Kurz asertivního jednání Diagnostika vývoje dítěte předškolního věku	4 zaměstnanci
Žatec	Test postavy Prevence sexuálně rizikového chování Psychické trauma Typy teenagerovských subkultur, jejich sociální a výchovné implikace	4 zaměstnanci

#### 4. Údaje o činnosti a prezentace na veřejnosti



#### PPP Děčín – Jiřího z Poděbrad 209/19, 405 02 Děčín

Ve školním roce 2011-12 se podařilo naplnit povinnost kontroly plnění IVP (dříve plněno pouze formou písemného sdělení ze škol). Z kapacitních důvodů však kontrolu plnění IVP na školách (za přítomnosti rodičů) provádíme pouze 1x ročně. Na požádání škol se podílíme na tvorbě IVP, provádíme kontrolu sestavení IVP.

Stále se nedaří navázat užší spolupráci s mateřskými školami – v oblasti pravidelné celoroční součinnosti v primární prevenci a vyhledávání mimořádně nadaných dětí. Nedaří se ale ani širší spolupráce se školami v oblasti prevence rizikového chování – školy pouze minimálně využívají nabídky práce se třídami, když už službu využijí, tak často není z jejich strany zájem o další spolupráci (zřejmě z neochoty přijmout výhrady k fungování některých vyučujících, „pocity ohrožení, nutnosti změn zaběhnutých pořádků ...“). Minimální odezva byla ze strany škol i o nabízené vzdělávací akce pořádané DVPP při PPP ÚK Teplice.

V závěru školního roku vzšel návrh na rozšíření spolupráce s poradnou – pravidelné návštěvy na školách (konzultace, náslechy ...). Nabídku naší spolupráce využila většina škol v působnosti PPP Děčín. Z nedostatku finančních prostředků však bude plánovaná realizace značně omezena – rozlehlost regionu s sebou přináší vyšší nároky na dopravu.

Ve šk. r. 2011/12 pokračovala spolupráce při výběru žáků ke studiu dvojnárodnostního dvojjazyčného Gymnázia Friedricha Schillera v Pirně (akce pod záštitou MŠMT a KÚ UK). V Děčíně vedle poradny existuje i SPC a SVP. Postupně se daří ujasňování kompetencí PPP a SPC - spolupráce s SPC i SVP je celkově na dobré úrovni.

#### *Výhled do dalšího období*

- udržet dobré jméno poradny u široké veřejnosti
- přehodnotit efektivitu některých nabízených služeb
- rozšířit spolupráci s mateřskými školami
- ve šk. r. 2021/13 zajistit přípravu na stěhování poradny do nového objektu

### PPP Chomutov – Na Průhoně 4800, Chomutov

Významným přínosem pro PPP CV v oblasti péče o klienty předškolního a mladšího školního věku je pedagogická pracovnice, která vzhledem ke své mnohaleté praxi v mateřské škole je pro tento věk erudovaným pracovníkem, který dokáže podchytit predisponované a rizikové klienty ještě před nástupem školní docházky. Dobře takto naplňuje úsilí PPP o prevenci výukových a výchovných obtíží žáků. Již druhým rokem je také jediným odborníkem, který nabízí logopedickou nápravu dyslálií, Metodu dobrého startu, reedukaci grafomotorických obtíží. Při své péči využívá metody KUMOT, KUPREV atd.

Opakujícími se aktivitami PPP CV byla nabídka skupiny pro žáky 8. – 9. ročníků základních škol a studentů 1.- 2. ročníků středních škol „Psychokorektivní skupina“, pro žáky 3. - 5. ročníků ZŠ.

Nejčastějšími zakázkami jsou specifické poruchy učení. V případě těchto zakázek nabízíme diagnostický, ale také reedukační servis v podobě individuální dyslektické nápravy, nápravy dyskalkulických obtíží, nápravy poruch pozornosti pomocí programu KUPOZ a dále nápravy DOV atd.

Dalšími nabízenými službami intervenčního charakteru byly: intervenční programy pro problémové třídní kolektivy, šablony pro školy, individuální psychokorektivní péče včetně etopedické problematiky, rodinná terapie, arteterapie a další.

### PPP Kadaň – Fibichova 1129, Kadaň + Havlíčkova 79, Klášterec nad Ohří

Ve školním roce 2011/2012 toto pracoviště zaznamenalo klienty z MŠ, ZŠ i SŠ. 17 klientů bylo ze skupiny školsky nezařazených. Nejčastějším důvodem návštěvy klientů byly výukové problémy, výchovné problémy, zjištění školní zralosti a profesní orientace.

Proběhlo celkem 30 programů primární prevence na tato témata: Návykové látky (14x), Šikana (8x), Kyberšikana (1x), Prevence HIV/AIDS (5x), Dobré vztahy ve třídě (2x)

5 realizovaných sociometrických šetření ve školách. V PPP Kadaň pracují v týmu krajský koordinátor pro nadané děti v Ústeckém kraji a jedna speciální pedagožka poskytuje logopedické služby.

#### **Aktivity a prezentace PPP**

- Ve čtrnáctideníku Kadaňské noviny vychází v každém čísle Okénko PPP Kadaň – osvětové příspěvky o aktuálních tématech, spolupráce s Kadaňskými novinami trvala celý školní rok 2011/2012 a je plánována i nadále.
- Exkurze ze ZŠ v rámci předmětu volba povolání pro osmé a deváté třídy – cca hodinový program – představení PPP Kadaň, co poradna dělá, k čemu jim může pomoci (4x).
- Závěrečný film z Komunitního plánování měst Kadaň a Klášterec – několik minut věnováno PPP Kadaň.
- Spolupráce s Městským úřadem Kadaň – odbor sociálně-právní ochrany dětí.
- Spolupráce s organizací RADKA Kadaň – program Pět P, projekt Příležitost.
- Školení dobrovolníků, projekt Příležitost.
- Spolupráce s agenturou Radost.

#### **PPP Litoměřice – Palachova 18, Litoměřice**

Pracoviště PPP dlouhodobě spolupracuje se SPgŠ v Litoměřicích (přednášky pro studenty) a s MÚ v Litoměřicích (metodička prevence PPP Litoměřice se podílí na práci komunitního plánování města Litoměřice - členka pracovní skupiny Osoby v přechodné krizi, ohrožené drogou a etnické menšiny, dále je členkou Komise pro sociálně právní ochranu dětí MěÚ Litoměřice a členkou Multidisciplinárního týmu). Poradna je uvedena v Katalogu sociálních služeb města Litoměřice, který je aktuálně zpracován i v elektronické verzi.

Poradna poskytuje vedle komplexní péče šetření třídních kolektivů, intervenční programy v třídních kolektivech, metodickou podporu školám, preventivní programy, grafomotorický kurz a vedení psychokorektivních skupin. Pravidelně se setkávají výchovní poradci škol a metodici prevence rizikového chování.

V poradně působí v rámci praxe studenti středních škol a frekventanti studia výchovných poradců. PPP Litoměřice realizovala 2 projekty primární prevence – Přátelé a Vzdělávání pro ŠMP a VP.

#### **PPP Louny – Poděbradova 634, Louny**

Ve školním roce 2011/2012 pokračovala spolupráce s Úřadem práce Louny v oblasti kariérního poradenství zejména pro žáky základních škol včetně reciproční účasti pracovníků na aktivitách směřovaných k výchovným poradcům. Nadále pokračuje zapojení pracovníků do regionálních aktivit:



Komunitní plánování, prezentace činnosti PPP proběhla i na 3. konferenci sociální péče města Loun. Komise pro sociálně právní ochranu dětí MÚ Louny.

V rámci spolupráce se SPOD Louny proběhla setkání zaměřená na možnosti užší spolupráce s preventivními týmy škol včetně nabídky aktivit. Taktéž byly hledány efektivní způsoby péče o klienty z pohledu možností legislativy (např. pěstounská péče).

Pod záštitou PPP Louny proběhlo neformální setkání odborných pracovníků rezortu zdravotnictví, školství, sociální práce oblasti Lounska, které velkou měrou pomohlo k navázání užší spolupráce a objasnění si kompetencí vymezených aktuální legislativou.

Účastní této akce byli zástupci DPL Louny, SPC Měcholupy, SPOD Louny, zástupci odborných lékařů (neurologie a pedopsychiatrie).

V daném školním roce došlo k zapojení PPP Louny do regionální skupiny Intervenčního centra. V rámci této spolupráce bylo zprostředkováno i setkání se zástupcem PMS ČR (probačně - mediační služba) – předpokládá se využití i do dalších aktivit v rámci primární prevence.

Dále proběhla setkání s pracovníky Centra krizové intervence pro děti, mládež a rodinu o.s. Spirála (detašované pracoviště Louny) a byly specifikovány možnosti vzájemné spolupráce PPP Louny a škol a školských pracovišť regionu.

Na podkladě aktivní spolupráce se školami a MÚ Louny proběhlo efektivnější zapojení pracovníků PPP Louny při realizovaném zápisu do 1. tříd ZŠ. Dle možností PPP a zájmu škol byly přítomny pracovníce na školách, kde měly možnost poskytnout rodičům a budoucím žákům informační servis k tomuto důležitému kroku. Tato aktivita PPP Louny byla prostřednictvím školy i prezentována v regionálním tisku. V rámci vzájemných setkávání v měsíci září 2012 s řediteli škol byl již z jejich strany avizován zájem o opakování tohoto kroku.

Na sklonku roku 2011 jsme zrealizovali za PPP Louny projekt z krajské dotace zaměřený na problematiku prevence rizikového chování: „Co bych měl/a vědět o HIV/AIDS“. Zapojenou školou byla SOŠ Louny prostřednictvím svých 1. ročníků. Ziskem pro PPP bylo navázání užší spolupráce s MUDr. Roubalovou. Taktéž v rámci celokrajské působnosti jsme se zapojili do projektu „Jak se (ne)stát závislákem“, který byl využit a zrealizován jako společná aktivita ZŠ Lenešice a ZŠ J.A.K. Louny prostřednictvím 8. a 9. tříd.

Jako výrazné pozitivum toho školního roku hodnotíme vytvoření stabilního pracovního týmu, který je schopen reagovat na většinu pracovních požadavků ze strany škol a školských zařízení včetně nastavení ke spolupráci i s dalšími institucemi v regionu v rámci svých kompetencí. Tento stav umožnil a umožňuje i nadále zaměřit pozornost pracovníků do oblasti prevence nejenom ve smyslu primárně preventivních aktivit, ale i ve směru ke klientům. Tento stav je zřetelný na nárůstu požadavků škol k preventivním aktivitám zaměřeným do MŠ a 1. st. ZŠ či při přechodu žáků na 2. st. ZŠ. Otázkou však zůstává, nakolik bude možné uspokojit poptávku těchto zařízení vzhledem k ekonomické situaci.

## PPP Most – J. Palacha 1534, Most

Pedagogicko-psychologická poradna v Mostě se zaměřuje na provádění komplexní psychologické a speciálně pedagogické diagnostiky dětí, žáků a studentů zpravidla ve věkovém rozmezí od 3 do 19 let, na všech typech a stupních škol, zaměřuje se na zjištění příčin širších školních obtíží a problémů v jejich osobnostním, vzdělávacím a profesním vývoji. Zajišťuje psychoterapeutickou péči a tréninkové programy pro žáky s problémy v individuálním nebo sociálním vývoji, s problémy výchovnými, organizuje a podílí se na reedukační péči žáků s výukovými obtížemi. Přípravuje posudky sloužící jako podklady k integraci dětí, žáků a studentů se specifickými výukovými obtížemi, metodicky pomáhá učitelům při přípravě vzdělávacích programů pro tyto žáky. Podílí se na dalším vzdělávání pedagogických pracovníků škol a školských zařízení, na školách zajišťuje dle potřeby konzultace, přednášky, schůzky s rodiči ap. Spolupracuje s municipální sférou v rámci mosteckého a litvínovského teritoria (K-centrum, Probační a mediační služba, Policie ČR, Úřad práce, OSPOD). Velmi dobrá je i spolupráce s odbornými lékaři a lékařskými pracovišti (DPA Most, neurologické pracoviště, soukromí kliničtí psychologové).

### **Služby pedagogům - oblast primární prevence a výchovného poradenství**

- Metodické vedení metodiků prevence ZŠ (pomoc při sestavování minimálního preventivního programu, konzultace k projektům)
- Metodické konzultace s VP ZŠ a SŠ oblast Mostu a Litvínova
- Metodické setkání se školními metodiky prevence:
- Metodické setkání s výchovnými poradci:

### **Vzdělávací semináře**

#### **Ostatní odborné činnosti**

- Stáže studentů – jedná se o dálkové studium výchovného poradenství, seznámení s činností PPP
- Stáže začínajících speciálních pedagogů a psychologů
- Metodické konzultace s pracovníkem školy (péče o žáky s SPUCH)
- Metodické konzultace s VP nebo pedagogy k IVP
- Účast u zápisů do ZŠ

### **Služby rodičovské veřejnosti**

- Vedení přednášek, besed pro rodiče
- Poradenské činnosti se zákonnými zástupci

### **Služby žákům**

- Přednášky pro žáky a studenty
- Práce s třídním kolektivem
- Reedukační skupina ADHD

## PPP Roudnice – Karlovo nám. 71, Roudnice nad Labem

Činnost PPP Roudnice nad Labem standardně zajišťuje služby dle platných právních norem. Výjimkou je prevence sociálně patologických jevů - realizováno ve spolupráci s PPP Litoměřice. O vyšetření v naší PPP žádají klienti z okolních oblastí (Mělnicko, Kladensko – cení si příjemného prostředí, vstřícného přijetí).

Ve zvýšené míře jsou poskytovány odborné konzultace pracovníkům PPP z celé ČR na téma Diagnostika SPU u adolescentů .

### **Spolupráce s jinými subjekty**

- Intenzivní spolupráce se školami – ZŠ, SŠ, MŠ
- se školním poradenskými pracovišti VIP – školní psycholog na ZŠ Školní v Rci., školní speciální pedagog ZŠ Velvary
- SPC pro mentálně postižené a vady řeči, Litoměřice
- PedFUK Praha – máme certifikát – pověření přijímat na stáže studenty, účast v projektu Eldel
- Dys-centrum Praha – setkávání s dospělými dyslektiky
- Společnost Dyslexie Praha – aktivní účast na seminářích
- Farní charita
- Naděje, o.s.
- OSPOD
- Odbor Školství MěÚ Roudnice nad Labem
- Policie ČR v dílčích případech a z její iniciativy

## PPP Rumburk – Sukova 6, Rumburk

PPP Rumburk poskytuje služby klientům Šluknovského výběžku, který zahrnuje regiony Rumbursko, Varnsdorfsko, Šluknovsko s 18 obcemi. Oblast se vyznačuje vysokou mírou nezaměstnanosti, nižší vzdělaností a významným podílem sociokulturně znevýhodněných obyvatel žijících mj. i v tzv.vyloučených lokalitách.

PPP Rumburk se proto zapojuje do spolupráce s neziskovými organizacemi, které poskytují služby rizikovým skupinám obyvatel, podílí se na projektech, které se zaměřují na prevenci nežádoucích jevů a klade důraz na služby primární prevence. Pracovníci PPP se zapojují do práce v komisích a dalších orgánech činných v rámci regionu – Komunitní plánování sociálních služeb Šluknovska, Kontrolní výbor MěÚ, Výchovné komise při ZŠ, Komise sociálně právní ochrany dětí. O své činnosti PPP publikuje v místním tisku a během akce Den otevřených dveří.

PPP v rámci projektu „Barevný čtvrtek“ pořádá přednášky pro rodiče, konzultace a terapeutické vedení rodin, půjčuje odbornou literaturu a pomůcky. Projekt byl financován MŠMT a KÚ Ústeckého kraje v rámci programu Prevence rizikového chování .

### **Spolupráce s jinými subjekty**

o.s.Kostka – nezisková organizace Krásná Lípa

projekt Aktivizace rodin, PPP je odborný garant a konzultant části metodiky a standardů sociálních služeb pro rodiny s dětmi související s předškolními dětmi, realizujeme přednášky pro rodiče ze sociokulturně znevýhodněného prostředí

VOŠ Sociálně právní Liberec, VŠ UJEP Ústí – vedení praxí studentů

K-Centrum, Teen Challenge, Městská policie, MěÚ Rumburk – spolupráce na primární prevenci

### **PPP Teplice – Lípová 651/9, Teplice**

Hlavní činností PPP Teplice jsou speciálně pedagogická šetření, krizové intervence, logopedická vyšetření, šetření školní zralosti doporučení zařazení do PT, krátké poradenské vedení, reedukace, individuální kurzy apod. Ve školním roce 2011/2012 byly realizovány preventivní programy Podívej se na sebe, Preventivní program HIV/AIDS, adaptační programy na SŠ. Na SŠ byla realizována sociometrická šetření.

Pro žáky se speciálními vzdělávacími potřebami zorganizovala PPP kurz KUPOZ, APGMT, setkání v rámci rodičovských skupin a vrstevnických skupin. Pedagogičtí pracovníci se věnují metodické pomoci – setkání metodiků prevence a výchovných poradců. Oboustranně přínosná byla setkání s ředitelkami MŠ a pediatry.

Pro pedagogy jsou organizovány semináře (Vedení třídnických hodin) a zážitkové semináře k rodinné výchově a technikám ve vyučování.

#### **Přehled dlouhodobých programů při PPP**

- rodičovská skupina
- vrstevnická skupina (pro děti s emočními potížemi)
- práce se třídou
- pravidelná nabídka kurzů: KUPOZ, AGMT (alternativní program nápravy grafomotoriky)
- rozvoj hrubé motoriky, instruktáže pro rodiče

### **PPP Ústí n. L. – Čelakovského 2, Ústí n. L.**

Činnost PPP byla průběžně prezentována v Koordinačních skupinách Magistrátu města Ústí nad Labem.

Pedagogičtí pracovníci PPP připravili 7 odborných přednášek pro učitele škol a rodiče.

PPP prezentovala rovněž svoji činnost aktivní a průběžnou spoluprací s VP škol, s odbornými lékaři a pediatry, s OSPOD a s Oddělením kurátorů pro děti a mládež, s Centrem krizové intervence a dalšími institucemi v Ústí nad Labem.

V regionálním tisku vyšly dva články.

Z důvodu nedostačující časové i personální kapacity se neuskutečnil Den otevřených dveří.

Prioritou dalšího období PPP Ústí nad Labem je především potřeba doplnění, posílení a stabilizace týmu pedagogických pracovníků s cílem zkrátit dlouhé čekací lhůty na vyšetření.

Rodiče klientů by jistě přivítali rozšíření služeb PPP o terapeutické vedení klientů a reedukační programy. Za stávající situace lze však tyto aktivity nabízet jen velmi omezeně.

**V posledních 3 – 4 letech se v souvislosti se změnami legislativy MŠMT ČR požadavky na služby PPP významně zvýšily. Nárůst jsme zaznamenali především ve skupině klientů SŠ a na jaře letošního roku také ve skupině předškolních dětí.**

**Tým zaměstnanců PPP však zůstává ve stejném počtu jako před cca 5 - 6 roky. Aktuálně je od června 2012 oslabený o jednoho psychologa.**

Zvýšenou zátěží pro práci PPP jsou rovněž nástupy nových zaměstnanců (období uváděcí praxe) na místa uvolněná po odchodech do starobních důchodů nebo na mateřské dovolené.

## Žatec – Smetanovo nám. 331, Žatec

V PPP je struktura zakázek obdobná jako v loňském školním roce, i přes působení dvou SPC v našem regionu (SPC Žatec a SPC Měcholupy) stále narůstají žádosti nových klientů, převažují nad kontrolními vyšetřeními (opětovné vstoupení do povědomí klientů i škol a získání jejich důvěry).

### **Přehled dlouhodobých programů při PPP**

- *Rozvíjející program pro děti s OŠD* – pro děti předškolního věku, zejm. po OŠD – většinou skupinový zaměřený na rozvoj percepčně motorických funkcí, řečových funkcí, matematických představ, koncentrace pozornosti aj.

- *KUPOZ* – individuální program pro rozvoj pozornosti, zrakového a sluchového vnímání, paměti logického myšlení a vyjadřovacích schopností u dětí ve věku 8-12 let

- *KUPREV* – individuálně primárně preventivní program pro děti od 4 let do zahájení povinné školní docházky i pro děti mladšího školního věku zaměřený na orientaci v čase, prostoru a upevnění vlastní identity, posiluje vědomostní i sociální oblast

- *ZAS JÁ, PROČ JÁ aneb KUPUB* - skupinový program na prevenci zaměřený na prevenci problémového chování u pubescentů ve věku od 12 do 15 let. Základem je skupinová diskuse.

- *Reedukace SPU* –skupinové či individuální nápravy specifických vývojových poruch učení u dětí od 1. stupně ZŠ

- *Program na rozvoj logického myšlení, paměti a posilování sociální komunikace* určený pro žáky 1. stupně ZŠ vedený psychologem PPP Žatec

- *Programy primární prevence*: Program specifické primární prevence poskytovaný v rámci školní docházky, Program včasné intervence zaměřený na budování pozitivního sociálního klimatu, Preventivní program pro děti mateřských škol a žáky 1. stupně základní školy „Zdravý způsob života a prevence závislostí“, Projekt v rámci prevence sociálně patologických jevů pro žáky 2. stupně základní školy a žáky 1. ročníků středních škol a učilišť „Jak se (ne)stát závislákem“

## 5. Prevence rizikového chování a projektové aktivity

Organizace navázala na dobrou praxi z předešlých let nabídkou široké palety služeb v oblasti primární prevence rizikového chování. Poskytovány byly programy z oblasti všeobecné, indikované i selektivní primární prevence. V letošním školním roce naše organizace reagovala pružně na potřeby škol - realizovala v několika regionech (Chomutovsko, Kadaňsko, Litoměřicko a Rumbursko) - preventivní programy v rámci šablony VII – prevence rizikového chování.

Rozšířili jsme také nabídku preventivních programů o program „Jak se nestát závislákem“ pro SŠ a pro ZŠ program „Unplugged“.

Nadále dle poptávky škol a školských zařízení byly realizovány adaptační výjezdy se žáky 6. ročníků ZŠ a 1. ročníků SŠ, v nabídce také nechyběla sociometrická šetření.

Některé PPP se také podílely na dotazníkových šetřeních na školách k výskytu projevů rizikového chování.

Důležitou oblastí realizovaných preventivních aktivit bylo vzdělávání pedagogů a rodičovské veřejnosti v oblasti prevence rizikového chování.

Významným počinem byla vzdělávací akce „Podpora preventivních týmů na PPP“, která na mnoha PPP v naší organizaci odstartovala vznik preventivních týmů při PPP, a tím zkvalitnění služeb nabízených v oblasti prevence rizikového chování.

V oblasti intervenčních aktivit bychom rádi vyzdvihli Podpůrné skupiny pro žáky s potížemi v chování, navazování vrstevnických vztahů, v oblasti sebehodnocení a sebeprezentace např. při PPP Teplice, Ústí nad Labem a Chomutov.

### **Přehled projektů PRIPRE realizovaných z dotačních titulů MŠMT a KÚ ve školním roce 2011-2012**

#### **a) podané a schválené na výzvu MŠMT**

Barevný čtvrtek – PPP Rumburk

Ve skupině je síla – PPP Chomutov

Přátelé 2011 – PPP Litoměřice

#### **b) podané a schválené na výzvu Krajského úřadu v Ústí nad Labem**

Týmová práce v prevenci aneb víc hlav... - PPP Chomutov

Co bych měl/a vědět o HIV/AIDS – PPP Louny

Vytvoření zázemí pro realizaci skupinových programů zaměřených na prevenci – PPP Žatec

Poradna školám – PPP Kadaň

Jak se (ne)stát závislákem – jedeme dál! – PPP Teplice, celokrajský projekt

## 6. Inspekční činnost

Inspekční činnosti České školní inspekce za účasti prizvaných osob - odborník (speciální pedagog) a pracovnice z kanceláře na ochranu lidských práv se konala ve dnech 28. 8. – 29. 8. 2012 na pracovišti PPP Chomutov. Výstupem je Protokol č.j. ČŠIL-667/12-L.

Předmětem kontrolní činnosti byla státní kontrola dle zákona č. 561/2004 Sb., o předškolním, základním, středním, vyšším odborném a jiném vzdělávání (školský zákon), ve znění pozdějších předpisů, vyhlášky 73/2005 Sb., o vzdělávání dětí, žáků a studentů se speciálními vzdělávacími potřebami a dětí, žáků a studentů mimořádně nadaných, ve znění pozdějších předpisů a vyhlášky č. 72/2005 Sb., o poskytování poradenských služeb ve školách a školských poradenských zařízeních, ve znění pozdějších předpisů v 5 oblastech.

Ani v jednom z bodů nebylo konstatováno porušení platných právních předpisů. PPP ÚK nemusela přijímat žádná opatření.

## 7. Činnost Zařízení pro další vzdělávání pedagogických pracovníků

Úsek dalšího vzdělávání pedagogických pracovníků je obsazen dvěma pracovníky, jeden na plný úvazek, jeden pracovník na úvazek poloviční .

Dále pak oddělení DVPP využívá pomoci 11 metodiček DVPP, při každé jednotlivé poradně, které s oddělením DVPP spolupracují na poli distribuce jednotlivých vzdělávacích akcí.

Další vzdělávání pedagogických pracovníků je zaměřeno především na:

- školení dospělých pedagogických pracovníků
- námětová školení pro žáky ZŠ, popř. SŠ
- tzv. akce na klíč, kdy vyjíždí lektor do škol s akreditovanými přednáškami pro celé školní pedagogické sbory
- zájezdy s odbornou tematikou pro pedagogickou veřejnost
- odborné přednášky osobností, které pracují na poli vědy, či kultury
- akce pro seniory, pedagogy ve výslužbě
- pořádání vernisáží
- letní vzdělávací aktivity pro pedagogické pracovníky

K 31.8.2012 má ZpDVPP akreditováno MŠMT ČR **159** školení většinou speciálně pedagogického, pedagogického, či psychologického charakteru.

Důležitost je příkládána akreditaci MŠMT ČR pro Zařízení pro DVPP na dalších 6 let a to do 1.3.2018.

Celkem bylo uspořádáno **49** vzdělávacích akcí, z toho **20** akcí na klíč, těchto aktivit se celkem zúčastnilo **1012 pedagogických pracovníků**.

Byly uskutečněny **3 odborné zájezdy** pro učitele dějepisu, zeměpisu, německého jazyka, výtvarné výchovy a odborných předmětů:

**Dánsko (7.10. – 9.10.)**, učitelé navštívili historická města Roskilde, Kodaň a Odense, kde se seznámili s tradiční dánskou architekturou, navštívili Dóm v Roskilde, který slouží jako pohřebiště všem dánským panovníkům, dále pak ve formě exkurze výrobu piva v pivovaru Carlsberg a samozřejmě rodný dům a muzeum H.CH. Andersena v Odense. Závěr byl věnován návštěvě chrámu v Ringsted, kde je pochována královna Dagmar Dánská (Markéta Přemyslovna, česká princezna).

**Drážďany (13.12.)**, zájezd byl koncipován jako návštěva s prohlídkou Japonského paláce v Drážďanech, který je považován za barokní perlu na Labi.

**Vídeň (20.4. – 22.4.)**, učitelům byl nabídnut pobyt ve Valticích s jednodenní návštěvou muzea Belveder ve Vídni, kde je stálá výstava Gustava Klimta, která byla směřována ke 150 výročí jeho narození. Zároveň byla uskutečněna nejen prohlídka historického centra Vídně, ale i návštěva čtvrti se stavbami F. Hundertwassera.

Z důvodů možnosti velkých výstavních ploch a také z důvodů prezentace PPP na veřejnosti jsou prostory pedagogicko - psychologické poradny využívány i pro představení mladých začínajících umělců ve formě vernisáží a jejich následných výstav. Plochy jsou využívány samozřejmě i pro renomované nebo známé umělce.

V letošním školním roce nám byla učiněna nabídka teplické výtvarnice, učitelky Biskupského gymnázia v Krupce, paní Mgr. Marty Šimkové, která se zabývá grafikou. Jejím milým tiskům byla připravena vernisáž 4.11.2011 a následně 28.11.2011, v předvánočním čase byly prostory věnovány teplické speciální pedagožce PaedDr. Janě Rodové, která veřejnost seznámila se svými výrobky z Patchworku.

Všechny akce jsou pozitivně kvitovány teplickou veřejností a pedagogicko - psychologická poradna se dostává do povědomí ostatních spoluobčanů nejen jako pedagogicko - psychologická instituce, ale jako prostor otevřený okolnímu světu.

Mezi nejzajímavější akce v rámci DVPP v letošním školním roce pak bylo uspořádání přednášek a seminářů známých osobností, které přijaly pozvánku PPP ÚK a do Teplic se svými tématy zavítaly.

Např. známý muzikoterapeut Dr. Lubomír HOLZER, logopedka a speciální pedagožka Dr. Olga ZELINKOVÁ, Profesor MUDr. Cyril HÖSCHL s přednáškou „Umění a věda“. Červnový program pak obohatila Dr. Jiřina PREKOPOVÁ a MUDr. Taťjana HORKÁ s týdenním kurzem „Škola lásky v rodině“, který zaznamenal nebývalý úspěch zejména co do počtu zúčastněných (33).

Poprvé byl také uspořádán pro 17 zájemkyň akreditovaný kurz „Pečovatel – pečovatelka pro děti ve věku od 0 – 15 let“.



## 8. Informace o hospodaření PPP ÚK a ZpDVPP

Text doplňuje příloha č. 1

Za sledované období období obdržela PPP ÚK a ZpDVPP:

- a) příslušnou alikvotní část roční dotace UZ 33 353 ve výši 18 502 tis. Kč;
- b) příspěvek na provoz od zřizovatele ve výši 1.938 tis. Kč, který odpovídá schválenému toku finančních prostředků od ledna do června 2012;
- c) dofinancování monitorovací zprávy projektu ESF VACLAV ve výši 585 tis. Kč;
- d) účelové dotace na programy primární prevence od zřizovatele ve schválené výši 122 tis. Kč;
- e) účelové dotace na programy primární prevence v rámci UZ 33 163 a UZ 33 122 v celkové výši 107,7 tis. Kč;

Za hodnocené období jsme vykázali kladný HV ve výši 73 tis. Kč. Ve výsledku I. pololetí se projevuje mimo jiné i asymetričnost ve financování nákladů na energie, když plnohodnotnou část přepokládaných nákladů obdržíme až v prosinci roku 2012. Jak vyplývá z příloženého přehledu, převážná část nákladů je čerpána v souladu s ročním plánem, drobné odchylky souvisejí s časovou osou čerpání a příjmu dotací.

V oblasti příjmů za další vzdělávání pedagogických pracovníků se negativně promítá vliv nedostatku prostředků v oblasti přímých ONIV, jejichž součástí jsou i prostředky na vzdělávání pedagogů. Objem příjmů za realizované semináře v I. pololetí zaostal cca 150 – 200 tis. Kč za předpokladem.

Za období leden až červen 2012 jsme vyplatili na platech zaměstnanců celkem 13.525.443 Kč, což při průměrném přepočteném počtu zaměstnanců 94,215 osob představuje dosažený průměrný výdělek 23.926 Kč.

Pedagogickým pracovníkům bylo celkem vyplaceno 10. 595.403 Kč, což při počtu 67,34 osob představuje dosažený průměrný výdělek ve výši 26.224 Kč.

Nepedagogickým pracovníkům bylo vyplaceno 2.930.040 Kč, což při počtu 26,875 osob představuje dosažený průměrný výdělek ve výši 18.171 Kč.

V průběhu I. pololetí roku 2012 jsme předali objekt Václavská 4153 v Chomutově novému správci – Střední škole technické a automobilní Chomutov a přemístili jsme pracoviště do nového objektu. V důsledku toho došlo ke snížení objemu aktiv o 17.655 tis. Kč v netto vyjádření.

Podařilo se finančně zajistit podmínky pro vrácení návratné finanční výpomoci ve výši 352 tis. Kč, související s financování konečné fáze projektu ESF VACLAV.

## Závěr

Z výsledků činnosti PPP ÚK a ZpDVPP vyplývá stanovení priorit do následujícího období a nastavení činnosti pro posun kvality organizace.

Mezi hlavní úkoly v budoucnu patří:

- optimalizace čekacích lhůt pro klienty všech věkových kategorií
- zaměřit se na stabilizaci odborných pracovníků a získat finanční prostředky na jejich profesní růst
- pozornost namířit na spolupráci se školami v oblasti inkluzivního vzdělávání
- udržet vysokou úroveň v oblasti prevence rizikového chování, pokračovat v projektové činnosti

Za poslední období PPP ÚK zaznamenala nárůst klientů ve všech oblastech, tato skutečnost se v dalším období neobejde bez potřeby navýšení odborných pracovníků, hlavně psychologů. V současné době je v organizaci rezerva ve vybavení odbornými pomůckami. I přes stále se zvyšující náklady na dopravu se daří udržet činnosti v odlehlejších školách, ani tato činnost by neměla zůstat okrajovou záležitostí.

V následném období je nutné zachovat úroveň vzdělávacích akcí ZpDVPP. Přesto, že skončil projekt VACLAV, trvá zájem škol o vzdělávací akce. Výhodou jsou příznivé ceny a místní dostupnost. Úkolem ZpDVPP je aktuálně zařazovat žádané akce a poskytovat školám kvalitní nabídku. Zárukou je získávání nových akreditací a realizace spolupráce s vyhledávanými lektory.

V Teplicích, 25. října 2012

Zpracovala: Mgr. Bc. Blahoslava Pekařová

